

Ambito Distrettuale Sarnese Vesuviano



ACCORDO QUADRO PER LA REALIZZAZIONE DEGLI INTERVENTI TECNICI SUGLI IMPIANTI DI UTENZA NECESSARI PER LA GESTIONE DELLA MOROSITA' DEL SERVIZIO IDRICO INTEGRATO NEI COMUNI DELL'AMBITO DISTRETTUALE SARNESE-VESUVIANO. N.3 LOTTI



Elaborato:

03

Titolo:

Disciplinare Tecnico

Scala:

-/--

Revisione

Data

Redatto

Verificato

Approvato

IL PROGETTISTA

Ing. Andrea Palomba

IL Responsabile del Procedimento

DATA

Agosto 2022



**ACCORDO QUADRO PER LA REALIZZAZIONE DEGLI INTERVENTI
TECNICI SUGLI IMPIANTI DI UTENZA NECESSARI PER LA
GESTIONE DELLA MOROSITA' DEL SERVIZIO IDRICO INTEGRATO
NEI COMUNI DELL'AMBITO DISTRETTUALE SARNESE-VESUVIANO.
N. 3 LOTTI**

DISCIPLINARE TECNICO

INDICE

1	PREMESSA	2
2	ATTIVITA' SU IMPIANTI D'UTENZA.....	3
3	DISCIPLINA DEI LAVORI	11
4	TEMPISTICA E MODALITÀ DI ESECUZIONE DEI LAVORI	123



**ACCORDO QUADRO PER LA REALIZZAZIONE DEGLI INTERVENTI
TECNICI SUGLI IMPIANTI DI UTENZA NECESSARI PER LA
GESTIONE DELLA MOROSITA' DEL SERVIZIO IDRICO INTEGRATO
NEI COMUNI DELL'AMBITO DISTRETTUALE SARNESE-
VESUVIANO.N.3 LOTTI**

DISCIPLINARE TECNICO

1 PREMESSA

Il presente disciplinare ha lo scopo di precisare i contenuti prestazionali dei servizi tecnici necessari per la gestione ottimale del servizio idrico integrato. In particolare, lo stesso regola tempi e modalità di esecuzione di tutte le attività da eseguire presso le utenze di GORI (limitazioni, sospensioni e disattivazioni, ripristino della fornitura). Nei casi in cui occorre la propedeutica normalizzazione dell'impianto di utenza (punto presa mancante o inefficiente), si procederà con la normalizzazione dello stesso tramite il congelamento della montante. Il Disciplinare contiene la descrizione, anche sotto il profilo estetico, delle caratteristiche, della forma e delle principali dimensioni dei materiali e dei componenti previsti per la corretta esecuzione dei servizi ed è parte integrante del Capitolato Descrittivo e Prestazionale a cui è allegato.

Le attività richieste, in maniera sommaria sono le seguenti:

- A.** Limitazione degli impianti di utenza per accertata insolvenza per morosità.
- B.** Sospensione degli impianti di utenza per accertata insolvenza per morosità.
- C.** Sospensione di fornitura idrica per morosità a seguito dell'intervento di limitazione del flusso
- D.** Disattivazioni nei casi di accertata insolvenza per morosità
- E.** Riattivazione di una fornitura idrica successiva ad una limitazione o ad una sospensione per accertata insolvenza per morosità
- F.** Normalizzazione con congelamento per normalizzazione dell'impianto di utenza per accertata insolvenza per morosità

Tutte queste attività saranno eseguite secondo le specifiche tecniche fornite nel presente Disciplinare e per quanto riportato nel Capitolato Speciale Descrittivo e Prestazionale, in ottemperanza alle Delibere AEEGSI 655/2015/R/IDR e Delibere ARERA 311/2019 e 221/220. Per l'esecuzione di tale attività, da realizzarsi a perfetta regola d'arte, dovrà essere prodotta dettagliata documentazione su



**ACCORDO QUADRO PER LA REALIZZAZIONE DEGLI INTERVENTI
TECNICI SUGLI IMPIANTI DI UTENZA NECESSARI PER LA
GESTIONE DELLA MOROSITA' DEL SERVIZIO IDRICO INTEGRATO
NEI COMUNI DELL'AMBITO DISTRETTUALE SARNESE-
VESUVIANO.N.3 LOTTI**

DISCIPLINARE TECNICO

supporto informatico fornito dalla GORI ove saranno riportati i dati dell'utente, la matricola del misuratore limitato, sospeso, disattivato (misuratore rimosso) o ripristinato (riapertura della fornitura), numero di sigillo apposto e lettura del misuratore.

Il materiale occorrente per lo svolgimento delle attività di morosità, valvola antifrode PMG, rubinetto unidirezionale, lenti tarate e cieche, sigilli di vario colore per specifica attività e tappi, saranno forniti dalla GORI. Qualsiasi altro materiale accessorio e necessario per la esecuzione delle attività sarà a carico del Fornitore. L'affidatario dovrà ritirare il materiale occorrente, per le già menzionate attività, presso il magazzino centrale GORI ubicato presso il Depuratore di Scafati sito in via G. Ferraris. L'affidatario è responsabile della gestione, controllo e distribuzione del materiale ritirato.

L'affidatario dovrà consegnare alla GORI con relativo DDT, il materiale rimosso e utilizzato per lo svolgimento delle attività del presente Accordo Quadro quali: lenti tarate, lenti cieche, misuratori rimossi, valvole antifrode e rubinetti unidirezionali. Sarà sua cura provvedere al trasporto degli stessi presso il magazzino centrale GORI sito in Scafati presso l'impianto di Depurazione in via G. Ferraris, nel momento in cui verrà eseguito il reintegro degli stessi e dei nuovi materiali affidati.

Sarà cura, onere e responsabilità a carico dell'affidatario in questo periodo, la custodia dei misuratori rimossi che dovranno essere sempre resi disponibili per eventuali verifiche a seguito di reclami da parte dell'utente.

2 ATTIVITA' SU IMPIANTI D'UTENZA

A. LIMITAZIONI PER ACCERTATA INSOLVENZA PER MOROSITA'

Tale tipologia di attività si renderà necessaria, mediante il rilascio di specifici Ordini di Servizio, in tutti quei casi di accertata insolvenza per morosità.

L'intervento di limitazione dovrà essere eseguito obbligatoriamente, mediante la normalizzazione dell'intero gruppo di misura installato presso l'utenza, con la posa in opera del seguente materiale fornito da GORI:



**ACCORDO QUADRO PER LA REALIZZAZIONE DEGLI INTERVENTI
TECNICI SUGLI IMPIANTI DI UTENZA NECESSARI PER LA
GESTIONE DELLA MOROSITA' DEL SERVIZIO IDRICO INTEGRATO
NEI COMUNI DELL'AMBITO DISTRETTUALE SARNESE-
VESUVIANO.N.3 LOTTI**

DISCIPLINARE TECNICO

- Sigillo del gruppo di misura di apposito colore per le attività di limitazione;
- rubinetto d'arresto unidirezionale;
- valvola antifrode PMG;
- raccordo telescopico per contatore;
- lente idrometrica tarata per contatori da ½"

L'attività dovrà essere documentata con:

- Fotografie: una panoramica della montante nel contesto urbano prima dell'intervento, una panoramica del contatore con lettura prima dell'intervento, una panoramica della montante nel contesto urbano dopo l'intervento, una foto del contatore nel momento di apposizione di relativa lente tarata , una panoramica del contatore con lettura e relativo sigillo dopo l'intervento, nonché ulteriori foto di dettaglio dell'intervento eseguito secondo le disposizioni della Stazione Appaltante ed esaustive descrizioni, nel campo note dell'ordine, dell'attività eseguita.
- consuntivazione prestazione su Tablet con apposito strumento "WFM SAP – pacchetto Agency Cliente" utilizzato dall' Azienda.

Tutti gli oneri derivanti e necessari in fase di normalizzazione, per lo smontaggio e montaggio del gruppo di misura, saranno a carico dell'affidatario. Di seguito si riportano a titolo esemplificativo e non esaustivo, le attività e gli oneri a carico dell'affidatario:

- ritiro dei materiali di fornitura GORI presso il magazzino centrale del Committente sito in Scafati c/o il depuratore.;
- chiusura dell'alimentazione della presa d'utenza;
- smontaggio del contatore e delle apparecchiature del gruppo di misura esistente;
- verifica degli spazi disponibili per le successive attività di normalizzazione dell'intero gruppo di misura;



**ACCORDO QUADRO PER LA REALIZZAZIONE DEGLI INTERVENTI
TECNICI SUGLI IMPIANTI DI UTENZA NECESSARI PER LA
GESTIONE DELLA MOROSITA' DEL SERVIZIO IDRICO INTEGRATO
NEI COMUNI DELL'AMBITO DISTRETTUALE SARNESE-
VESUVIANO.N.3 LOTTI**

DISCIPLINARE TECNICO

- eventuale adeguamento delle montanti esistenti per la normalizzazione del gruppo di misura;
- piccoli lavori civili necessari per la normalizzazione del gruppo di misura (piccoli adeguamenti della nicchia esistente, piccole lavorazioni per adeguare gli spazi esistenti);
- reinstallazione del misuratore;
- collaudo del nuovo gruppo di misura;
- installazione apposito sigillo al gruppo di misura

Saranno, inoltre, a carico dell'appaltatore la fornitura e posa in opera dei materiali accessori necessari per la normalizzazione del gruppo di misura, non espressamente elencati in precedenza.

B. SOSPENSIONE PER ACCERTATA INSOLVENZA PER MOROSITA'

Tale tipologia di attività, si renderà necessaria in tutti i casi di accertata insolvenza per morosità mediante il rilascio di specifici Ordini di Servizio.

L'intervento di sospensione prevederà la posa in opera del seguente materiale fornito da GORI:

- Sigillo del gruppo di misura di apposito colore per l'attività di sospensione;
- apposizione di lente idrometrica cieca per cont. 1/2"

L'attività dovrà essere documentata con:

- Fotografie: una panoramica della montante nel contesto urbano prima dell'intervento, una panoramica del contatore con lettura prima dell'intervento, una panoramica della montante nel contesto urbano dopo l'intervento, una foto del contatore nel momento di apposizione di relativa lente cieca, una panoramica del contatore con lettura e relativo sigillo dopo l'intervento, nonché ulteriori foto di dettaglio dell'intervento eseguito secondo le disposizioni della Stazione Appaltante ed esaustive descrizioni, nel campo note dell'ordine, dell'attività eseguita.



ACCORDO QUADRO PER LA REALIZZAZIONE DEGLI INTERVENTI TECNICI SUGLI IMPIANTI DI UTENZA NECESSARI PER LA GESTIONE DELLA MOROSITA' DEL SERVIZIO IDRICO INTEGRATO NEI COMUNI DELL'AMBITO DISTRETTUALE SARNESE-VESUVIANO.N.3 LOTTI

DISCIPLINARE TECNICO

- consuntivazione prestazione su Tablet con apposito strumento "WFM SAP – pacchetto Agency Cliente" utilizzato dall' Azienda.

Tutti gli oneri derivanti e necessari per lo smontaggio e montaggio del gruppo di misura saranno a carico dell'affidatario. Di seguito si riportano a titolo esemplificativo e non esaustivo, le attività e gli oneri a carico dell'affidatario:

- ritiro dei materiali di fornitura GORI presso il magazzino centrale del Committente sito in Scafati c/o il depuratore.;
- chiusura dell'alimentazione della presa d'utenza;
- smontaggio del contatore e delle apparecchiature del gruppo di misura esistente;
- reinstallazione del misuratore;
- collaudo del nuovo gruppo di misura;
- installazione di apposito sigillo al gruppo di misura

Saranno, inoltre, a carico dell'appaltatore la fornitura e posa in opera dei materiali accessori necessari per la normalizzazione del gruppo di misura, non espressamente elencati in precedenza.

C. SOSPENSIONE DI UNA FORNITURA IDRICA PER MOROSITA' A SEGUITO DELL'INTERVENTO DI LIMITAZIONE DEL FLUSSO

Tale tipologia di attività, si renderà necessaria in tutti i casi di accertata insolvenza per morosità mediante il rilascio di specifici Ordini di Servizio.

L'intervento di sospensione prevederà, la posa in opera del seguente materiale fornito da GORI

- Sigillo del gruppo di misura di apposito colore per l'attività di sospensione;
- apposizione di lente idrometrica cieca per contatori da ½"

L'attività dovrà essere documentata con:

- Fotografie: una panoramica della montante nel contesto urbano prima dell'intervento, una panoramica del contatore con lettura prima dell'intervento, una panoramica della



**ACCORDO QUADRO PER LA REALIZZAZIONE DEGLI INTERVENTI
TECNICI SUGLI IMPIANTI DI UTENZA NECESSARI PER LA
GESTIONE DELLA MOROSITA' DEL SERVIZIO IDRICO INTEGRATO
NEI COMUNI DELL'AMBITO DISTRETTUALE SARNESE-
VESUVIANO.N.3 LOTTI**

DISCIPLINARE TECNICO

montante nel contesto urbano dopo l'intervento, una foto del contatore nel momento di apposizione di relativa lente cieca, una panoramica del contatore con lettura e relativo sigillo dopo l'intervento, nonché ulteriori foto di dettaglio dell'intervento eseguito secondo le disposizioni della Stazione Appaltante ed esaustive descrizioni, nel campo note dell'ordine, dell'attività eseguita.

- consuntivazione prestazione su Tablet con apposito strumento "WFM SAP – pacchetto Agency Cliente" utilizzato dall' Azienda.

Tutti gli oneri derivanti e necessari per lo smontaggio e montaggio del gruppo di misura saranno a carico dell'affidatario. Di seguito si riportano a titolo esemplificativo e non esaustivo, le attività e gli oneri a carico dell'affidatario:

- ritiro dei materiali di fornitura GORI presso il magazzino centrale del Committente sito in Scafati c/o il depuratore.;
- chiusura dell'alimentazione della presa d'utenza;
- smontaggio del contatore e delle apparecchiature del gruppo di misura esistente;
- reinstallazione del misuratore ;
- collaudo del nuovo gruppo di misura;
- installazione di apposito sigillo al gruppo di misura

Saranno, inoltre, a carico dell'appaltatore la fornitura e posa in opera dei materiali accessori necessari per la normalizzazione del gruppo di misura, non espressamente elencati in precedenza.

D. DISATTIVAZIONE DI UNA FORNITURA IDRICA PER ACCERTATA INSOLVENZA PER MOROSITA'

Tale tipologia di attività, si renderà necessaria in tutti i casi di accertata insolvenza per morosità mediante il rilascio di specifici Ordini di Servizio.

L'intervento di disattivazione prevederà, la posa in opera del seguente materiale fornito da GORI :



**ACCORDO QUADRO PER LA REALIZZAZIONE DEGLI INTERVENTI
TECNICI SUGLI IMPIANTI DI UTENZA NECESSARI PER LA
GESTIONE DELLA MOROSITA' DEL SERVIZIO IDRICO INTEGRATO
NEI COMUNI DELL'AMBITO DISTRETTUALE SARNESE-
VESUVIANO.N.3 LOTTI**

DISCIPLINARE TECNICO

- Sigillo del gruppo di misura di apposito colore per l'attività di disattivazione della fornitura idrica;
- apposizione di tappo di adeguato diametro

L'attività dovrà essere documentata con:

- Fotografie: una panoramica della montante nel contesto urbano prima dell'intervento, una panoramica del contatore con lettura prima dell'intervento, una panoramica della montante nel contesto urbano dopo l'intervento, una panoramica del contatore con lettura, relativo tappo e sigillo dopo l'intervento, nonché ulteriori foto di dettaglio dell'intervento eseguito secondo le disposizioni della Stazione Appaltante ed esaustive descrizioni, nel campo note dell'ordine, dell'attività eseguita;
- consuntivazione prestazione su Tablet con apposito strumento "WFM SAP – pacchetto Agency Cliente" utilizzato dall'Azienda.

Tutti gli oneri derivanti e necessari per lo smontaggio e montaggio del gruppo di misura saranno a carico dell'affidatario. Di seguito si riportano a titolo esemplificativo e non esaustivo, le attività e gli oneri a carico dell'affidatario:

- ritiro dei materiali di fornitura GORI presso il magazzino centrale del Committente sito in Scafati c/o il depuratore.;
- chiusura dell'alimentazione della presa d'utenza;
- smontaggio del contatore e delle apparecchiature del gruppo di misura esistente;
- installazione di tappo di adeguato diametro con apposito sigillo;

Saranno, inoltre, a carico dell'appaltatore la fornitura e posa in opera dei materiali accessori necessari, non espressamente elencati in precedenza..

**E RIATTIVAZIONE DI UNA FORNITURA IDRICA SUCCESSIVA AD UNA LIMITAZIONE O
SOSPENSIONE PER ACCERTATA INSOLVENZA PER MOROSITA'**



**ACCORDO QUADRO PER LA REALIZZAZIONE DEGLI INTERVENTI
TECNICI SUGLI IMPIANTI DI UTENZA NECESSARI PER LA
GESTIONE DELLA MOROSITA' DEL SERVIZIO IDRICO INTEGRATO
NEI COMUNI DELL'AMBITO DISTRETTUALE SARNESE-
VESUVIANO.N.3 LOTTI**

DISCIPLINARE TECNICO

Tale tipologia di attività si renderà necessario in tutti quei casi ci sia la necessità di riattivare una fornitura idrica successiva ad una limitazione o ad una sospensione per morosità. L'intervento prevederà la posa in opera del seguente materiale fornito da GORI:

- Sigillo del gruppo di misura di apposito colore per l'attività di riattivazione della fornitura idrica;

L'attività dovrà essere documentata con:

- Fotografie: una panoramica della montante nel contesto urbano prima dell'intervento, una panoramica del contatore prima dell'intervento con lettura e sigillo, una panoramica della montante nel contesto urbano dopo l'intervento, foto lettura del contatore con relativo sigillo dopo l'intervento, nonché ulteriori foto di dettaglio dell'intervento eseguito secondo le disposizioni della Stazione Appaltante ed esaustive descrizioni, nel campo note dell'ordine, dell'attività eseguita;
- consuntivazione prestazione su Tablet con apposito strumento "WFM SAP – pacchetto Agency Cliente" utilizzato dall'Azienda.

Tutti gli oneri derivanti e necessari per lo smontaggio e montaggio del gruppo di misura saranno a carico dell'affidatario. Di seguito si riportano a titolo esemplificativo e non esaustivo, le attività e gli oneri a carico dell'affidatario:

- ritiro dei materiali di fornitura GORI presso il magazzino centrale del Committente sito in Scafati c/o il depuratore.;
- chiusura dell'alimentazione della presa d'utenza;
- smontaggio del contatore e delle apparecchiature del gruppo di misura esistente;
- installazione di apposito sigillo al gruppo di misura

Saranno, inoltre, a carico dell'appaltatore la fornitura e posa in opera dei materiali accessori necessari per la normalizzazione del gruppo di misura, non espressamente elencati in precedenza.



**ACCORDO QUADRO PER LA REALIZZAZIONE DEGLI INTERVENTI
TECNICI SUGLI IMPIANTI DI UTENZA NECESSARI PER LA
GESTIONE DELLA MOROSITA' DEL SERVIZIO IDRICO INTEGRATO
NEI COMUNI DELL'AMBITO DISTRETTUALE SARNESE-
VESUVIANO.N.3 LOTTI**

DISCIPLINARE TECNICO

F NORMALIZZAZIONE CON CONGELAMENTO IMPIANTO DI UTENZA

Tale tipologia di attività, si renderà necessaria in tutti quei casi di accertata insolvenza per morosità (limitazioni), per i quali è necessario normalizzare l'impianto di utenza mediante il congelamento della montante, affinché si possano poi eseguire le attività di contrasto delle morosità.

L'intervento prevederà la normalizzazione dell'intero gruppo di misura o montante presente presso l'utenza, mediante il congelamento con idonea apparecchiatura e la posa in opera dei seguenti materiali forniti da GORI:

- Sigillo del gruppo di misura di apposito colore per l'attività eseguita;
- rubinetto d'arresto unidirezionale;
- valvola antifrode PMG;
- raccordo telescopico per contatore;
- apposizione di lente tarata;

L'attività dovrà essere documentata con:

- Fotografie: una panoramica della montante nel contesto urbano prima dell'intervento, una panoramica del contatore con lettura prima dell'intervento, una panoramica della montante nel contesto urbano dopo l'intervento, una foto del contatore nel momento di apposizione di relativa lente tarata , una panoramica del contatore con lettura e relativo sigillo dopo l'intervento, nonché ulteriori foto di dettaglio dell'intervento eseguito secondo le disposizioni della Stazione Appaltante ed esaustive descrizioni, nel campo note dell'ordine, dell'attività eseguita.
- consuntivazione prestazione su Tablet con apposito strumento "WFM SAP – pacchetto Agentry Cliente" utilizzato dall' Azienda.

Tutti gli oneri derivanti e necessari per lo smontaggio e montaggio del gruppo di misura saranno a carico dell'affidatario. Di seguito si riportano a titolo esemplificativo e non esaustivo, le attività e gli oneri a carico dell'affidatario:



**ACCORDO QUADRO PER LA REALIZZAZIONE DEGLI INTERVENTI
TECNICI SUGLI IMPIANTI DI UTENZA NECESSARI PER LA
GESTIONE DELLA MOROSITA' DEL SERVIZIO IDRICO INTEGRATO
NEI COMUNI DELL'AMBITO DISTRETTUALE SARNESE-
VESUVIANO.N.3 LOTTI**

DISCIPLINARE TECNICO

- ritiro dei materiali di fornitura GORI presso il magazzino centrale del Committente sito in Scafati c/o il depuratore.;
- congelamento delle montanti con specifica apparecchiatura;
- smontaggio del contatore e delle apparecchiature del gruppo di misura esistente;
- verifica degli spazi disponibili per le successive attività di normalizzazione dell'intero gruppo di misura;
- eventuale adeguamento delle montanti esistenti per la normalizzazione del gruppo di misura;
- piccoli lavori civili necessari per la normalizzazione del gruppo di misura (piccoli adeguamenti della nicchia esistente, piccole lavorazioni per adeguare gli spazi esistenti);
- posa in opera del vecchio misuratore;
- eventuale staffaggio laddove tecnicamente necessario e tecnicamente realizzabile;
- collaudo del nuovo gruppo di misura;
- installazione di apposito sigillo al gruppo di misura

Saranno, inoltre, a carico dell'appaltatore la fornitura e posa in opera dei materiali accessori necessari per la normalizzazione del gruppo di misura, non espressamente elencati in precedenza.

3 DISCIPLINA DEI LAVORI

Pianificazione e programmazione dei lavori

Programmazione mensile

GORI rilascerà gli ordini di lavoro del programma esecutivo di dettaglio delle attività programmabili, da effettuarsi secondo i tempi stabiliti dalla delibera AEEGSI 655/2015/R/IDR e da eseguirsi secondo le Delibere ARERA 311/2019 e 221/220



**ACCORDO QUADRO PER LA REALIZZAZIONE DEGLI INTERVENTI
TECNICI SUGLI IMPIANTI DI UTENZA NECESSARI PER LA
GESTIONE DELLA MOROSITA' DEL SERVIZIO IDRICO INTEGRATO
NEI COMUNI DELL'AMBITO DISTRETTUALE SARNESE-
VESUVIANO.N.3 LOTTI**

DISCIPLINARE TECNICO

L'appaltatore potrà, in ogni caso, proporre eventuali modifiche al programma per sopravvenute esigenze organizzative delle attività affidate. Le modifiche proposte per essere esecutive devono essere accettate dalla Direzione Lavori

Lavori non programmabili

Tutte le attività non programmabili saranno richieste e concordate fra le parti con comunicazione anche telefonica, seguita da specifici ordini di servizio sottoscritti dal Direttore di Esecuzione del Contratto di GORI. I già menzionati Ordini di Servizio, oltre a dettagliare il tipo di prestazione richiesta, preciseranno la data entro la quale è fatto obbligo per l'Appaltatore dare inizio all'intervento nonché i tempi previsti per l'esecuzione dello stesso. L'appaltatore provvederà all'esecuzione di quanto richiesto secondo le modalità espresse ai punti precedenti e quanto riportato nel paragrafo successivo.

4 Tempistica e modalità di esecuzione dei lavori

L'appaltatore si impegna a prestare i lavori oggetto del presente accordo, con la tempestività dovuta e nell'ambito delle tempistiche imposte dalla delibera AEEGSI 655/2015/R/IDR e dalla regolazione della Morosità del SII- REMSI- DELIBERA 311/2019 e 221/220, secondo le tabelle e schemi sottostanti ed alla natura dell'attività svolta tenendo conto delle eventuali priorità evidenziate dall'altra parte.

Delibera AEEGSI 655/2015/R/IDR – RISPETTO DELLA TEMPISTICA ATTIVITA' RICHIESTA

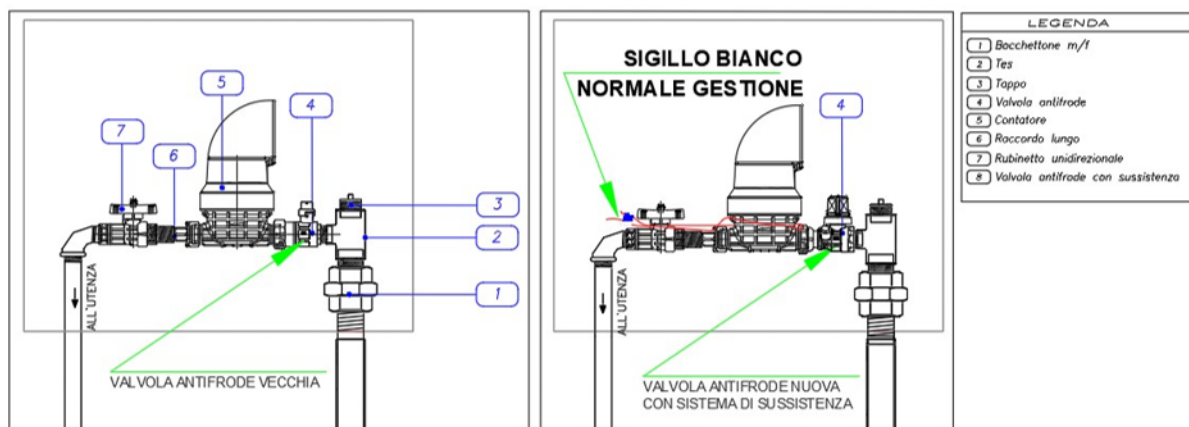
KEY	Tipo ordine	Tipo attività PM	Durata standard	Unità misura interna	Tipologia giorni SLA	Tipologia attività
GORI	ALIM/AMOR	AMS	10,0	gg	Lavorativo	Limitazione, Sospensione e Disattivazione fornitura per insolvenza

GORI	ARMO	AMS	2.0	gg	Lavorativo	Regolarizzazione flusso idrico post limitazione/sospensione
------	------	-----	-----	----	------------	---

Tentativo di normalizzazione del gruppo misura con l'inserimento di valvola PMG

Quando le condizioni tecniche lo consentono occorre provvedere a normalizzare il gruppo misura con l'introduzione della nuova valvola antifrode con sistema a portata minima garantita.

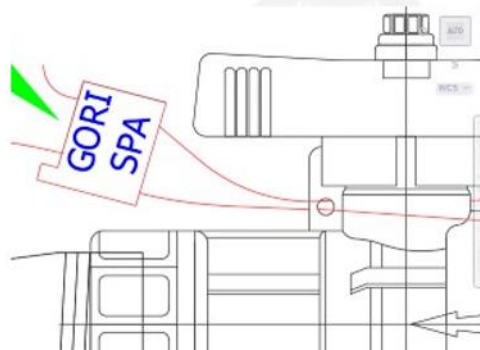
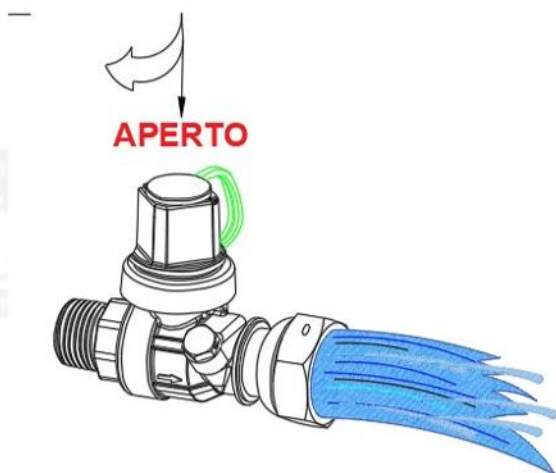
SOSTITUZIONE VALVOLA ANTIFRODE CON NUOVA VALVOLA CON SISTEMA DI SUSSISTENZA



Tentativo di normalizzazione del gruppo misura con inserimento valvola PMG



Quando la valvola antifrode funziona in condizioni di **non morosità** viene regolata nella posizione di passaggio totale, **«COMPLETAMENTE APERTO»**



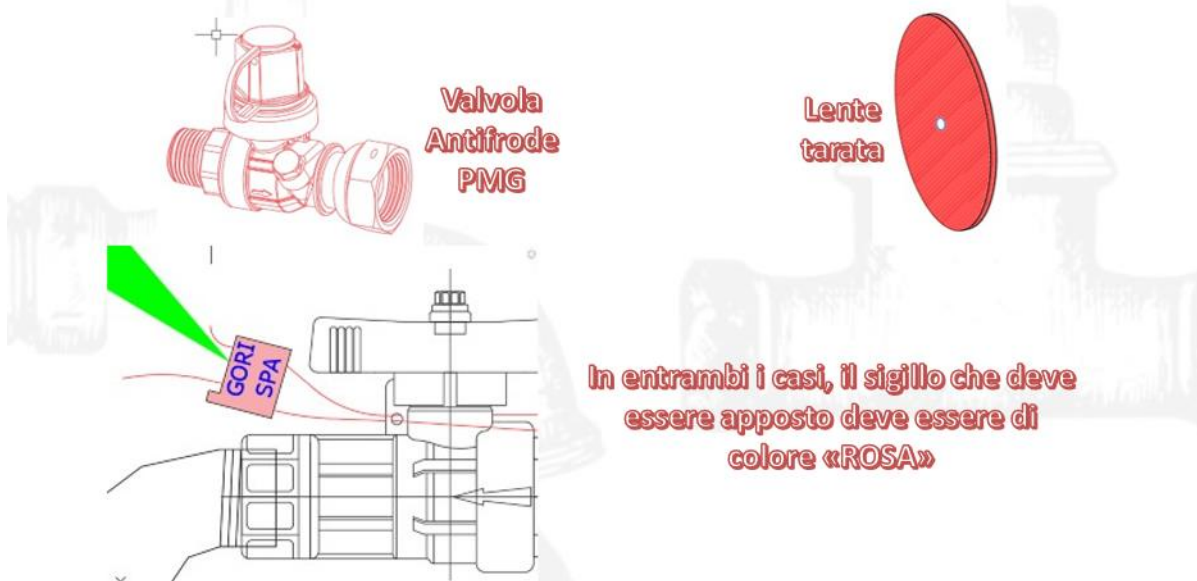
Il sigillo che deve essere
utilizzato in condizioni
normali di **non morosità'**
deve essere di colore
«BIANCO»

Limitazione di flusso



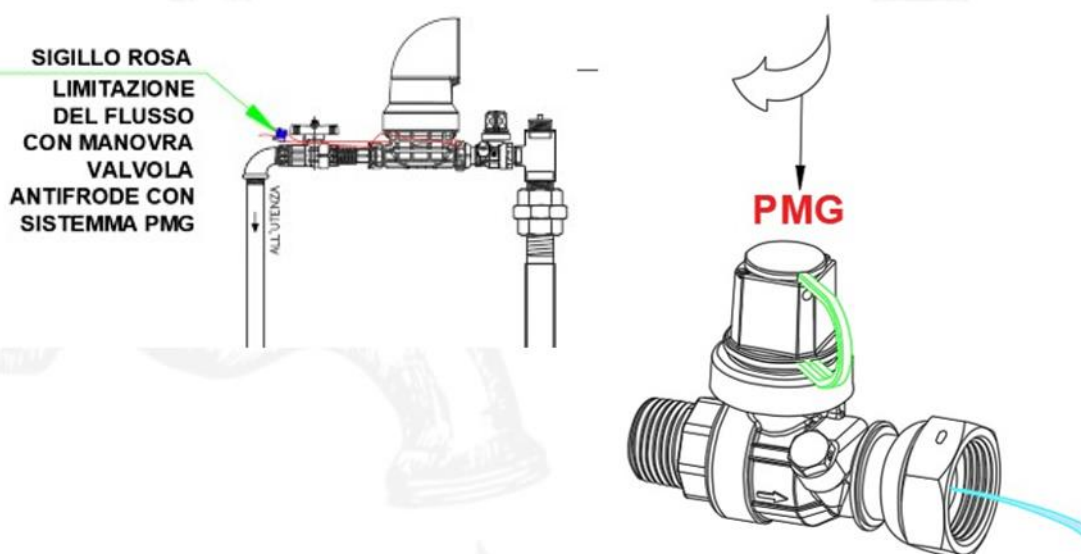
La limitazione del flusso può avvenire in due modi:

- 1) Installando la valvola PMG in posizione regolata con portata tarata a 200 litri/giorno;
- 2) Inserendo una lente idrometrica tarata, all'interno del raccordo posto tra il misuratore ed il rubinetto unidirezionale a valle dello stesso.



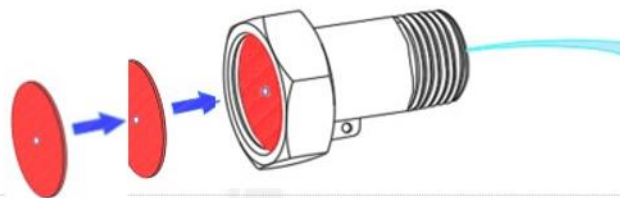
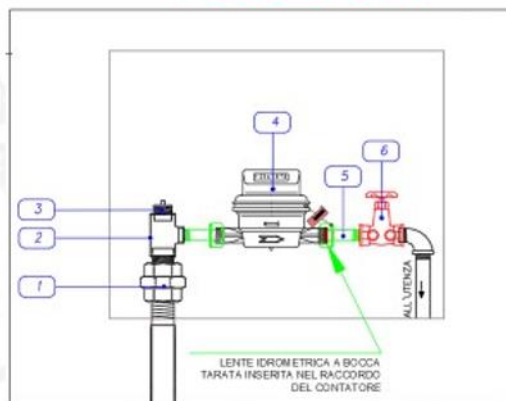
Limitazione del flusso con valvola PMG

Quando la valvola antifrode funziona in condizioni di morosità NELLA FASE DI LIMITAZIONE DI FLUSSO, viene regolata nella posizione di taratura, «PASSAGGIO RIDOTTO» 200 Litri/giorno.»



Limitazione del flusso con lente tarata

Quando non è stato possibile installare la valvola antifrode PMG, NELLA FASE DI LIMITAZIONE DI FLUSSO, viene inserita nel raccordo dopo il contatore la «LENTE TARATA», con foro passante «PASSAGGIO RIDOTTO» 200 Litri/giorno.

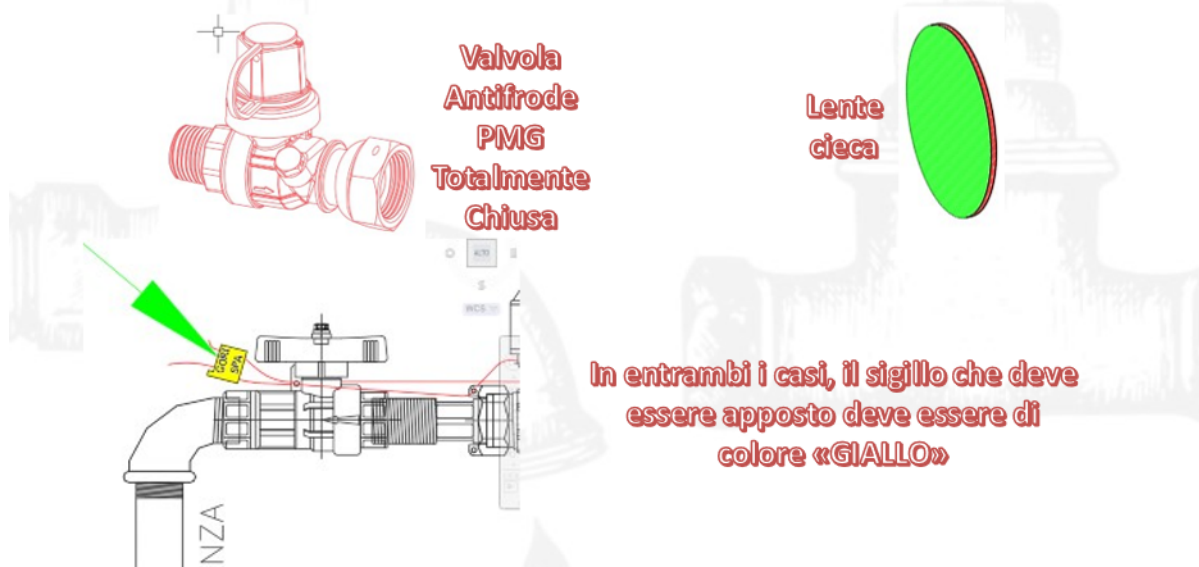


Sospensione della fornitura



La sospensione della fornitura per morosità, viene eseguita interrompendo l'erogazione idrica ma senza rimuovere il misuratore. La sospensione può avvenire in due modi:

- 1) Manovrando la valvola PMG mettendola in posizione totalmente chiusa;
- 2) Inserendo una lente idrometrica cieca la posto di quella tarata.



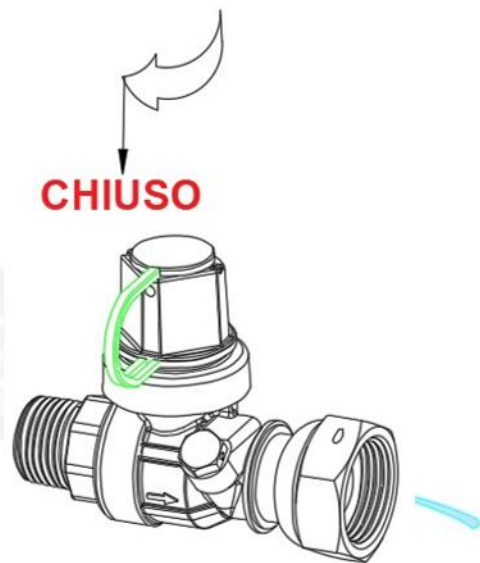
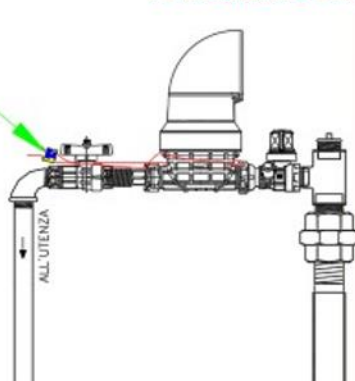
Sospensione della fornitura



Quando la valvola antifrode funziona in condizioni di morosità nella fase di sospensione della fornitura, viene regolata nella posizione di,

«TOTALMENTE CHIUSA».

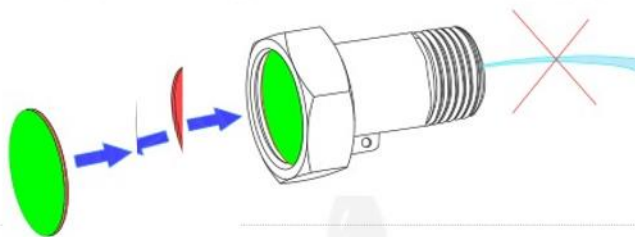
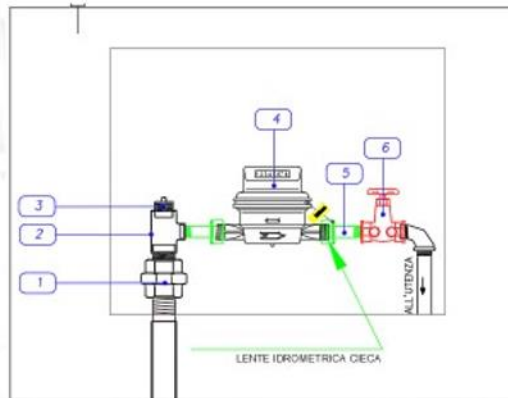
SIGILLO GIALLO
SOSPENSIONE
DELLA FORNITURA
O CON MANOVRA
VALVOLA
ANTIFRODE CON
SISTEMMA PMG O
CON LENTE CIECA



Sospensione della fornitura



NELLA FASE DI SOSPENSIONE DELLA FORNITURA, viene sostituita la lente tarata precedentemente inserita (durante la limitazione di flusso), con una lente cieca.

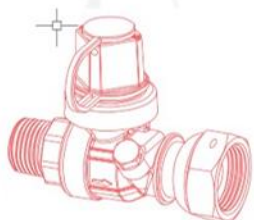


Dismissione della fornitura



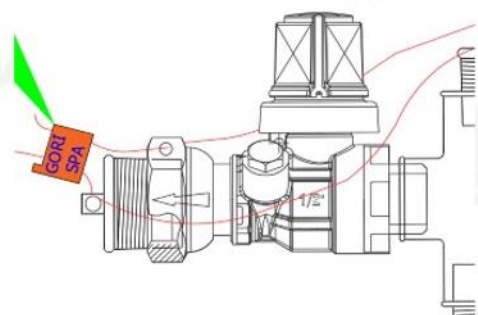
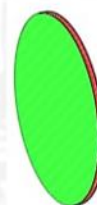
La dismissione della fornitura per morosità, viene eseguita interrompendo l'erogazione idrica ma rimuovendo il misuratore. La sospensione può avvenire in due modi:

- 1) Lasciando la valvola PMG in posizione totalmente chiusa e rimuovendo il contatore;
- 2) Nel caso di lente tarata, rimuovendo il misuratore e mettendo un tappo nel raccordo tra montante e contatore.



**Valvola
Antifrode
PMG
Totalmente
Chiusa**

**Lente
cieca**



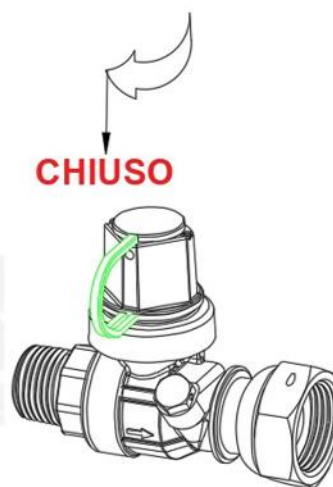
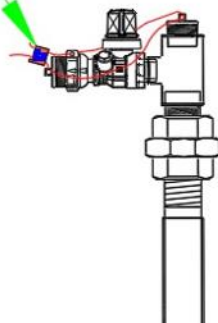
In entrambi i casi, il sigillo che deve essere apposto deve essere di colore «ARANCIO»

Dismissione della fornitura



Quando la valvola antifrode funziona in condizioni di morosità nella fase di DISMISSIONE della fornitura, viene lasciata nella posizione di, «**TOTALMENTE CHIUSA**» e viene rimosso il contatore.

**SIGILLO ARANCIO
DISMISSIONE
PER MOROSITA'
CON RIMOZIONE
CONTATORE**



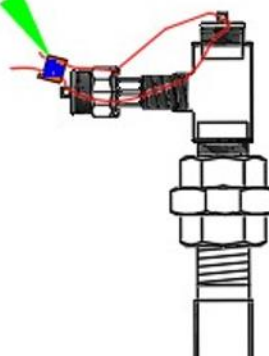
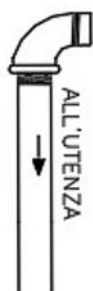
Dismissione della fornitura



NELLA FASE DI DISMISSIONE DELLA FORNITURA, dove le fasi precedenti erano state eseguite con lente tarata e poi cieca, viene rimosso il contatore e installato un tappo nel raccordo rimanente vicino alla montante.

SIGILLO ARANCIO

**DISMISSIONE
PER MOROSITA'
CON RIMOZIONE
CONTATORE**



Rilevamento abuso



Nei casi in cui viene rilevato un qualsiasi abuso, rottura o manomissione dei sigilli, attacco abusivo alla montante prima o dopo il contatore ecc. viene disdetto il contratto e deve essere posto il sigillo di colore CELESTE.

SIGILLO CELESTE
RILEVATO ATTACCO
ABUSIVO O
MANOMISSIONE
SIGILLI

